

MUNICÍPIO DE PAÇOS DE FERREIRA

Serviço Municipal de Proteção Civil
Gabinete de Higiene e Segurança no Trabalho

PLANO DE CONTINGÊNCIA

Coronavírus (2019-nCoV)





INDICE

PARTE I – Enquadramento Geral do Plano.....	4
1. ENQUADRAMENTO.....	4
2. OBJETIVOS.....	5
3. ÂMBITO DE APLICAÇÃO.....	6
4. CRIAÇÃO DE ESTRUTURA GESTÃO DO PLANO.....	7
4.1 COMPETÊNCIAS DO GRUPO COORDENADOR DO PLANO PARA O COVID-19.....	8
5. ATIVAÇÃO DO PLANO.....	9
6. DESATIVAÇÃO DO PLANO.....	9
PARTE II – Prevenção, Monitorização e Resposta.....	10
7. FASES DO PLANO.....	10
7.1 PROCEDIMENTOS ADOTAR.....	13
7.2 ESTABELECEER ÁREA DE ISOLAMENTO E OS CIRCUITOS ATÉ À MESMA.....	16
7.3 ADQUIRIR E DISPONIBILIZAR EQUIPAMENTOS E PRODUTOS.....	17
8. REFORÇO DE MEDIDAS DE PREVENÇÃO E PROTEÇÃO.....	18
9. HIGIENIZAÇÃO DAS INSTALAÇÕES.....	18
PARTE III – Aspetos Médicos.....	20
10. DEFINIÇÃO DE UM CASO SUSPEITO.....	20
11. TRANSMISSÃO DE INFEÇÃO.....	20
12. EQUIPAMENTOS DE PROTEÇÃO.....	21
PARTE IV – Procedimentos Específicos.....	21
PARTE V – Plano de Comunicação.....	27
13. COMUNICAÇÃO INTERNA.....	27
14. COMUNICAÇÃO EXTERNA.....	27

Elaborado por:

Eng^a Andreia Carvalho
Dr. Fernando Oliveira

CÂMARA MUNICIPAL | PRAÇA DA REPÚBLICA, 46 – 4590-527 PAÇOS DE
FERREIRA | TELEFONE 255 860 700 | TELEFAX 255 860 734 | NIPC 502 173
297 E-MAIL: GERAL@CM-PACOSDEFERREIRA.PT | WWW.CM-
PACOSDEFERREIRA.PT

Aprovado por:

Reunião de 06/03/2020



ANEXOS

- A – DOCUMENTAÇÃO DA DIREÇÃO GERAL DE SAÚDE E MINISTÉRIO DA SAÚDE
- B- REGISTO DE ACÇÕES E OCORRÊNCIAS
- C - LISTA DE PROCEDIMENTOS E MEDIDAS A TOMAR
- D - GRUPO COORDENADOR DO PLANO – CONTACTOS (RESERVADO)
- E- LISTA DE CONSUMÍVEIS DE HIGIENE E SEGURANÇA (RESERVADO)
- F- PLANTAS DO CIRCUITO PARA A ÁREA DE ISOLAMENTO
- G – FOLHETO INFORMATIVO

Elaborado por:

Eng^a Andreia Carvalho
Dr. Fernando Oliveira

CÂMARA MUNICIPAL | PRAÇA DA REPÚBLICA, 46 – 4590-527 PAÇOS DE
FERREIRA | TELEFONE 255 860 700 | TELEFAX 255 860 734 | NIPC 502 173
297 E-MAIL:GERAL@CM-PACOSDEFERREIRA.PT | WWW.CM-
PACOSDEFERREIRA.PT

Aprovado por:

Reunião de 06/03/2020



PARTE I – Enquadramento Geral do Plano

1. ENQUADRAMENTO

O novo Coronavírus SARS-CoV-2 (COVID-19) foi identificado pelas autoridades chinesas, no final de 2019, em Wuhan, Província de Hubei. Este agente, causador da doença, anteriormente nunca tinha sido identificado em seres humanos.

O epicentro do surto mantém-se até ao momento nessa zona, embora o risco de infeção possa alargar-se a outros locais onde se verifique transmissão ativa e sustentada do vírus.

Neste momento está decretada Emergência de Saúde Pública de Âmbito Internacional, o que significa que o potencial impacto de surtos por COVID-19 é alto. Nesse sentido, é provável que se verifique uma propagação à escala global do vírus.

Neste contexto, as organizações assumem um papel primordial na proteção dos trabalhadores ao nível da saúde e segurança. A elaboração do Plano de Contingência é uma forma de garantir o cumprimento das recomendações da Direção-Geral da Saúde (DGS) e dessa forma contribuir para a prevenção e controlo de infeção, limitando os impactos negativos na economia e na sociedade.

Assim, o Plano de Contingência para o novo Coronavírus SARS-CoV-2 (COVID-19) apresenta as orientações definidas pela DGS, para todas as estruturas da Câmara Municipal de Paços de Ferreira (CMPF) e colaboradores das respetivas Unidades Orgânicas (UO).

Este Plano não prevê ações de tratamento médico na CMPF, das pessoas que venham a ficar infetadas com o vírus. Nesta situação os colaboradores deverão recorrer às entidades de prestação de cuidados de saúde que regularmente utilizam, dando prioridade ao contato com a linha SNS 24 (808 24 24 24), cumprindo as recomendações formuladas pela Direção-geral da Saúde (DGS) e cooperando sempre com as autoridades de saúde.

Elaborado por:

Eng^a Andreia Carvalho
Dr. Fernando Oliveira

CÂMARA MUNICIPAL | PRAÇA DA REPÚBLICA, 46 – 4590-527 PAÇOS DE
FERREIRA | TELEFONE 255 860 700 | TELEFAX 255 860 734 | NIPC 502 173
297 E-MAIL:GERAL@CM-PACOSDEFERREIRA.PT | WWW.CM-
PACOSDEFERREIRA.PT

Aprovado por:

Reunião de 06/03/2020



2. OBJETIVOS

O “Plano de Contingência da Câmara Municipal de Paços de Ferreira” pretende antecipar e gerir o impacto do atual surto de doença por Coronavírus, denominado doravante COVID-19, em particular, em todos os que exercem funções na Câmara Municipal de Paços de Ferreira.

O objetivo principal do Plano de Contingência é preparar a Câmara Municipal de Paços de Ferreira para gerir o risco de infeção e enfrentar eventuais casos de doença, minimizando a sua transmissão e o seu impacto na Câmara Municipal de Paços de Ferreira, seus serviços municipais e na comunidade.

O presente Plano foi preparado com base nas orientações da Direção-Geral da Saúde e visa:

- Preparar a resposta para minimizar as condições de propagação do COVID-19.
- Definir a estrutura de coordenação, decisão e monitorização do Plano de Contingência da Câmara Municipal de Paços de Ferreira.
- Preparar resposta às necessidades dos trabalhadores da estrutura da Câmara Municipal de Paços de Ferreira.

O Plano de Contingência tem ainda os seguintes objetivos:

- i. Reduzir o risco de contaminação e propagação nos locais de trabalho;
- ii. Assegurar o funcionamento dos órgãos e serviços da Câmara Municipal de Paços de Ferreira;
- iii. Envolver as entidades oficiais/agentes da Proteção Civil que possam garantir o apoio em caso de pandemia;
- iv. Garantir a correta e adequada informação e formação dos trabalhadores e dirigentes sobre esta nova ameaça, na definição de medidas de prevenção, na vigilância médica e na identificação de eventuais casos;

Elaborado por:

Eng^a Andreia Carvalho
Dr. Fernando Oliveira

CÂMARA MUNICIPAL | PRAÇA DA REPÚBLICA, 46 – 4590-527 PAÇOS DE
FERREIRA | TELEFONE 255 860 700 | TELEFAX 255 860 734 | NIPC 502 173
297 E-MAIL: GERAL@CM-PACOSDEFERREIRA.PT | WWW.CM-
PACOSDEFERREIRA.PT

Aprovado por:

Reunião de 06/03/2020



- v. Preparar o restabelecimento da situação e atividade normais, tão rápido e seguro.

O Plano de Contingência é aprovado pelo Presidente da Câmara Municipal de Paços de Ferreira e levado à reunião do Executivo Municipal.

3. ÂMBITO DE APLICAÇÃO

O Plano estabelece e documenta os procedimentos de decisão e coordenação das ações ao nível da Câmara Municipal de Paços de Ferreira, processo de comunicação, interno e externo.

Edifícios sujeitos às medidas e procedimentos definidos no Plano:

- Edifício da Câmara Municipal de Paços de Ferreira;
- Biblioteca Municipal;
- Museu Municipal;
- Museu da Citânia de Sanfins de Ferreira;
- Centro Interpretativo da Citânia de Sanfins;
- Casa da Cultura de Freamunde;
- Polícia Municipal;
- Oficinas Municipais;
- Mercado Municipal;
- Pavilhão Municipal de Modelos.

Elaborado por:

Eng^a Andreia Carvalho
Dr. Fernando Oliveira

CÂMARA MUNICIPAL | PRAÇA DA REPÚBLICA, 46 – 4590-527 PAÇOS DE
FERREIRA | TELEFONE 255 860 700 | TELEFAX 255 860 734 | NIPC 502 173
297 E-MAIL:GERAL@CM-PACOSDEFERREIRA.PT | WWW.CM-
PACOSDEFERREIRA.PT

Aprovado por:

Reunião de 06/03/2020



4. CRIAÇÃO DE ESTRUTURA DE GESTÃO DO PLANO

A gestão da situação de eventual pandemia justifica a criação de um Grupo Coordenador do Plano para o Covid-19 na Câmara Municipal de Paços de Ferreira.

Grupo Coordenador do Plano

Coordenador do Plano	Dr. Humberto Brito Presidente da Camara Municipal de Paços de Ferreira
Adjuntos do Coordenador do Plano	Dr.ª Filomena Silva Vereadora da Saúde Dr. Paulo Sérgio Barbosa Vereador da Proteção Civil Eng.ª Andreia Carvalho Serviço Municipal de Proteção Civil Dr. Fernando Oliveira Gabinete de Higiene e Segurança no Trabalho
Grupo de Acompanhamento	Unidades Orgânicas: <ul style="list-style-type: none">• Dr. José Leão Diretor Departamento• Eng.º Manuel Abreu Diretor Departamento• Dr.ª Mónica Cardoso - Ação Social• Eng.º António Brito - Obras Particulares• Arquiteto Paulo Bettencourt - Planeamento e Gestão. Urbanística

Elaborado por:

Engª Andreia Carvalho
Dr. Fernando Oliveira

CÂMARA MUNICIPAL | PRAÇA DA REPÚBLICA, 46 – 4590-527 PAÇOS DE FERREIRA | TELEFONE 255 860 700 | TELEFAX 255 860 734 | NIPC 502 173
297 E-MAIL: GERAL@CM-PACOSDEFERREIRA.PT | WWW.CM-PACOSDEFERREIRA.PT

Aprovado por:

Reunião de 06/03/2020



	<ul style="list-style-type: none">• Dr.^a Ana Leal - Recursos Humanos e Modernização Administrativa• Dr.^a Fernanda Monteiro - Gestão Administrativa• Dr.^a Célia Castro - Contabilidade Património e Tesouraria• Dr.^a Fernanda Mendes - Educação, Cultura, Desporto e Turismo• Dr.^a Susana Alves – Gabinete de Compras• Eng.^a Andreia Carvalho – Serviço de Polícia Municipal
--	--

4.1 Competências do Grupo Coordenador do Plano para o Covid-19

- Estabelecer áreas de isolamento;
- Definir os circuitos até às áreas de isolamento;
- Estabelecer e divulgar procedimentos;
- Definir responsabilidades;
- Divulgar os profissionais responsáveis pela vigilância da saúde dos trabalhadores e seus contactos;
- Disponibilizar equipamentos e produtos;
- Informar e formar os trabalhadores;
- Manter atualizada a informação sobre COVID-19, de acordo com as informações disponibilizadas pelas entidades de referência;
- Desenvolver, manter, implementar, rever e propor alterações ao Plano;
- Acionar o Plano de Contingência da organização para COVID-19;
- Avaliar a evolução da situação;
- Gerir o processo de comunicação interna e externa.

Elaborado por:

Eng.^a Andreia Carvalho
Dr. Fernando Oliveira

CÂMARA MUNICIPAL | PRAÇA DA REPÚBLICA, 46 – 4590-527 PAÇOS DE
FERREIRA | TELEFONE 255 860 700 | TELEFAX 255 860 734 | NIPC 502 173
297 E-MAIL: GERAL@CM-PACOSDEFERREIRA.PT | WWW.CM-
PACOSDEFERREIRA.PT

Aprovado por:

Reunião de 06/03/2020



Os coordenadores das UO são responsáveis por:

- Identificar os trabalhadores com dificuldade de locomoção e averiguar a necessidade de nomear outros trabalhadores para auxiliarem na eventual assistência a esses trabalhadores.
- Adotar os procedimentos específicos junto do trabalhador com sintomas e ligação epidemiológica compatíveis com a definição de caso possível de COVID-19;
- Indicar ao trabalhador com sintomas a área de “isolamento”.

5. ATIVAÇÃO DO PLANO

O Plano de Contingência é ativado por determinação do Presidente da Câmara Municipal de Paços de Ferreira mediante parecer do Grupo Coordenador do Plano para o Covid-19.

O Grupo Coordenador do Plano para o Covid-19 terá em consideração os seguintes critérios:

- Se confirme o primeiro caso de Covid -19 na estrutura da Câmara Municipal de Paços de Ferreira;
- O nível de fase de pandemia definido pela Organização Mundial de Saúde (OMS) seja revisto recomendado a sua implementação nacional pela DGS – Direção Geral de Saúde;
- Se verifique um ambiente de transmissão secundária generalizada e sem controlo a nível nacional;

6. DESATIVAÇÃO DO PLANO

O Plano de Contingência é desativado por determinação do Presidente da Câmara Municipal de Paços de Ferreira mediante parecer do Grupo Coordenador do Plano para o Covid-19 e com base nas orientações da Direção Geral de Saúde.

Elaborado por:

Eng^a Andreia Carvalho
Dr. Fernando Oliveira

CÂMARA MUNICIPAL | PRAÇA DA REPÚBLICA, 46 – 4590-527 PAÇOS DE
FERREIRA | TELEFONE 255 860 700 | TELEFAX 255 860 734 | NIPC 502 173
297 E-MAIL:GERAL@CM-PACOSDEFERREIRA.PT | WWW.CM-
PACOSDEFERREIRA.PT

Aprovado por:

Reunião de 06/03/2020



PARTE II – PREVENÇÃO, MONITORIZAÇÃO E RESPOSTA

7. FASES DO PLANO

O Plano da Câmara Municipal de Paços de Ferreira é constituído por três fases:

- **1ª Fase** – fase de monitorização (antes da onda epidémica);
- **2ª Fase** – fase de Alerta (durante a onda epidémica);
- **3ª Fase** – fase de recuperação (após a onda epidémica).

1.ª Fase – fase de monitorização (antes da onda epidémica)

A 1.ª fase corresponde à implementação do Plano com a respetiva aprovação e divulgação. Nesta fase ainda não existe registo de colaboradores/funcionários da CMPF com COVID-19.

Procedimentos e medidas que o GCP deve tomar na 1.ª fase:

- Articular-se com a DGS para acompanhamento do evoluir da situação por forma a manter-se informado sobre a eventual Pandemia;
- Divulgar o Plano a toda a estrutura da CMPF;
- Registar os casos de colaboradores que se deslocam ao estrangeiro a título de serviço, sendo que, só deverão acontecer em caso de extrema necessidade;
- Proceder à divulgação de informação fidedigna e atualizada junto dos seus colaboradores, nomeadamente referente às medidas de autoproteção e preventivas;
- Elaborar estratégia de comunicação interna e externa;
- Reforçar o plano de limpeza e de higienização dos edifícios municipais, de forma a tornar exequíveis as medidas aconselhadas (limpeza profunda de áreas físicas expostas ao contacto humano, lavagem das mãos, etc.);
- Assegurar a existência de uma “reserva estratégica” de bens ou produtos cuja falta possa comprometer o exercício das atividades prioritárias;

Elaborado por:

Engª Andreia Carvalho
Dr. Fernando Oliveira

CÂMARA MUNICIPAL | PRAÇA DA REPÚBLICA, 46 – 4590-527 PAÇOS DE
FERREIRA | TELEFONE 255 860 700 | TELEFAX 255 860 734 | NIPC 502 173
297 E-MAIL: GERAL@CM-PACOSDEFERREIRA.PT | WWW.CM-
PACOSDEFERREIRA.PT

Aprovado por:

Reunião de 06/03/2020



- Escolher e adquirir produtos de higienização e equipamentos de proteção individual, se necessário;
- Definir estratégias e procedimentos para os colaboradores que tenham sido expostos a um caso de COVID-19, que se suspeite estarem doentes ou que adoeçam no local de trabalho.

2.ª Fase – fase de alerta (durante a onda epidémica)

A 2.ª fase divide-se em duas subfases:

- Controlada
- Crítica

A **fase controlada** caracteriza-se pelo registo do primeiro caso de colaborador/trabalhador com COVID-19 na CMPF e pela evolução do número de casos numa percentagem reduzida.

Procedimentos e medidas que o GCP deve tomar na fase controlada:

- Identificar e encaminhar os colaboradores/funcionários que se suspeite estarem doentes ou adoeçam no local de trabalho para a sala de isolamento – fazendo cumprir as orientações técnicas da DGS;
- Registar o número de casos assinalados na CMPF e articular-se com a DGS para acompanhamento do evoluir da situação;
- Proceder à divulgação de informação fidedigna e atualizada junto dos seus colaboradores;
- Acompanhar a evolução da situação clínica dos colaboradores doentes;
- Acompanhar a situação de saúde dos colaboradores que tendo tido contacto conhecido com o vírus, que ainda não apresentam sintomas de infeção.

A **fase crítica** caracteriza-se pela rápida evolução do número de casos e em que a curva evolui rapidamente para o pico da pandemia, onde a mesma é confirmada pela DGS e obriga à tomada de medidas excecionais tendo como finalidade assegurar o funcionamento dos serviços essenciais.

Elaborado por:

Eng^a Andreia Carvalho
Dr. Fernando Oliveira

CÂMARA MUNICIPAL | PRAÇA DA REPÚBLICA, 46 – 4590-527 PAÇOS DE
FERREIRA | TELEFONE 255 860 700 | TELEFAX 255 860 734 | NIPC 502 173
297 E-MAIL: GERAL@CM-PACOSDEFERREIRA.PT | WWW.CM-
PACOSDEFERREIRA.PT

Aprovado por:

Reunião de 06/03/2020



Procedimentos e medidas que o GCP deve tomar na fase crítica tendo em conta o evoluir da situação:

- Identificar e encaminhar os colaboradores/funcionários/visitantes que se suspeite estarem doentes ou adoeçam no local de trabalho para a sala de isolamento – fazendo cumprir as orientações técnicas da DGS;
- Registrar o número de casos assinalados na CMPF e articular-se com a DGS para acompanhamento do evoluir da situação;
- Proceder à divulgação de informação fidedigna e atualizada junto dos seus colaboradores;
- Acompanhar a evolução da situação clínica dos colaboradores doentes;
- Acompanhar a situação de saúde dos colaboradores que tendo tido contacto conhecido com o vírus, ainda não apresentam sintomas de infeção;
- Suspender atividades que não sejam absolutamente necessárias.

Medidas preventivas a implementar eventualmente:

- Deslocações de serviço deverão ser reduzidas às que forem consideradas essenciais;
- Participações em grupos de trabalho, reuniões e comissões de trabalho serão canceladas;
- As reuniões ou briefings essenciais deverão ser reduzidas aos que forem consideradas essenciais, devendo ser sempre realizados via audioconferência ou videoconferência. Caso não seja possível, os intervenientes enviam “inputs” via telefónica ou correio eletrónico;
- Redução ao mínimo do número de reuniões internas;
- Cancelamento de eventos e visitas à CMPF;
- As vistorias técnicas deverão efetuar-se apenas quando apresentarem carácter urgente;
- Todas as ações formativas deverão ser adiadas para o período pós pico;
- Recomendação aos colaboradores que reduzam ao mínimo a permanência em locais públicos e de grande concentração de pessoas;

Elaborado por:

Eng^a Andreia Carvalho
Dr. Fernando Oliveira

CÂMARA MUNICIPAL | PRAÇA DA REPÚBLICA, 46 – 4590-527 PAÇOS DE
FERREIRA | TELEFONE 255 860 700 | TELEFAX 255 860 734 | NIPC 502 173
297 E-MAIL: GERAL@CM-PACOSDEFERREIRA.PT | WWW.CM-
PACOSDEFERREIRA.PT

Aprovado por:

Reunião de 06/03/2020



- Suspensão da aplicação de métodos de seleção que impliquem a presença dos candidatos, no âmbito de procedimentos concursais;
- Suspensão do funcionamento de bares, cantinas, refeitórios e utilização de outros espaços comuns.

3.ª Fase – fase de recuperação (após a onda epidémica)

A 3.ª fase caracteriza-se pelo fim de aparecimento de novos casos e pelo regresso gradual às atividades profissionais.

Procedimentos e medidas que se deverão tomar na 3.ª fase:

- Redimensionamento do plano de limpeza às instalações;
- Reavaliação dos procedimentos implementados nas fases anteriores;
- Regresso aos locais de trabalho em articulação com as orientações da DGS.

7.1 PROCEDIMENTOS A ADOTAR:

Fase	Procedimentos
1.ª Fase – Fase de Monitorização	Todos os trabalhadores devem ter conhecimento do modo de transmissão, manifestações da doença e medidas de autoproteção.
	Elaboração de uma lista (reservada) de contactos dos colaboradores, para eventual utilização em situação de emergência.
	Colaboradores que não estão doentes, não têm familiares doentes e desconhecem que tenham estado em contacto com o vírus. <ul style="list-style-type: none">• Podem deslocar-se às instalações da CMPF;• Devem pôr em prática as medidas de autoproteção recomendadas
	Colaboradores que tenham efetuado deslocações ao estrangeiro / zona afetada <ul style="list-style-type: none">• Comunicar aos chefes de divisão / coordenadores (e estes comunicarão ao Serviço Municipal de Proteção Civil), para efeitos de acompanhamento

Elaborado por:

Eng^a Andreia Carvalho
Dr. Fernando Oliveira

CÂMARA MUNICIPAL | PRAÇA DA REPÚBLICA, 46 – 4590-527 PAÇOS DE
FERREIRA | TELEFONE 255 860 700 | TELEFAX 255 860 734 | NIPC 502 173
297 E-MAIL: GERAL@CM-PACOSDEFERREIRA.PT | WWW.CM-
PACOSDEFERREIRA.PT

Aprovado por:

Reunião de 06/03/2020



	Cadeia de substituição	<ul style="list-style-type: none">• Elaboração de lista de substitutos dos chefes de divisão e coordenadores
	Elaboração de listagem de atividades prioritárias, bem como dos trabalhadores que as executam e quais os eventuais substitutos.	
2.ª Fase – Fase de alerta	Colaboradores que não estão doentes, mas têm familiares doentes ou que estiveram em contacto com pessoas que adoeceram	<ul style="list-style-type: none">• Devem adotar as medidas indicadas pelas entidades de saúde (Linha Saúde 24 – 808 24 24 24 e Médico do Centro de Saúde);• Devem informar os recursos humanos da sua situação clínica (e estes por sua vez transmitem a informação ao respetivo chefe de divisão / coordenador do funcionário e Serviço Municipal de Proteção Civil)
	Colaboradores que não estão doentes, mas são os cuidadores de familiares infetados	<ul style="list-style-type: none">• Devem informar os recursos humanos (e estes por sua vez transmitem a informação ao respetivo chefe de divisão / coordenador do funcionário e Serviço Municipal de Proteção Civil);• O documento comprovativo da prestação de cuidados a familiares infetados poderá ser entregue até ao 8.º dia após declaração da doença.
	Ações a tomar se existir um caso suspeito nas instalações da CMPF	<ul style="list-style-type: none">• Devem informar o chefe de divisão/ coordenador do respetivo serviço onde se encontre o caso suspeito• Devem ser encaminhados para a sala de isolamento e aguardar

Elaborado por:

Eng^a Andreia Carvalho
Dr. Fernando Oliveira

CÂMARA MUNICIPAL | PRAÇA DA REPÚBLICA, 46 – 4590-527 PAÇOS DE
FERREIRA | TELEFONE 255 860 700 | TELEFAX 255 860 734 | NIPC 502 173
297 E-MAIL: GERAL@CM-PACOSDEFERREIRA.PT | WWW.CM-
PACOSDEFERREIRA.PT

Aprovado por:

Reunião de 06/03/2020



		<p>instruções a recolher pelo respetivo chefe de divisão / coordenador junto da Linha Saúde 24 – 808 24 24 24</p> <ul style="list-style-type: none">• Promover o isolamento e limpeza das instalações
	Colaboradores doentes	<ul style="list-style-type: none">• Não podem deslocar-se para as instalações onde desempenham a sua atividade profissional;• Devem adotar medidas de isolamento de acordo com as orientações das entidades de saúde (Linha Saúde 24 – 808 24 24 24 e Médico do Centro de Saúde) por forma a limitar a propagação da doença;• Devem informar os recursos humanos da sua situação clínica (e estes por sua vez transmitem a informação ao respetivo chefe de divisão/coordenador do funcionário e Serviço Municipal de Proteção Civil);• Só podem regressar após cura clínica• O documento comprovativo da baixa médica poderá ser entregue até ao 8.º dia após declaração da doença.
		Poderá ser aconselhado, implementar horários de trabalho em períodos desfasados a fim de evitar o contágio entre colaboradores e teletrabalho.
		Poderá ser aconselhado, suspender atividades que não sejam absolutamente necessárias, medida tomada como forma de diminuir os riscos de contágio

Elaborado por:

Eng^a Andreia Carvalho
Dr. Fernando Oliveira

CÂMARA MUNICIPAL | PRAÇA DA REPÚBLICA, 46 – 4590-527 PAÇOS DE
FERREIRA | TELEFONE 255 860 700 | TELEFAX 255 860 734 | NIPC 502 173
297 E-MAIL: GERAL@CM-PACOSDEFERREIRA.PT | WWW.CM-
PACOSDEFERREIRA.PT

Aprovado por:

Reunião de 06/03/2020



7.2 ESTABELECEM ÁREAS DE “ISOLAMENTO” E OS CIRCUITOS ATÉ À MESMA

A finalidade da deslocação do trabalhador para a área de “isolamento” é impedir ou restringir o contacto direto dos trabalhadores com o caso suspeito, evitando a exposição e infeção de outros trabalhadores.

O principal objetivo é criar um distanciamento social para que a doença transmissível não se propague na organização e na comunidade.

No cumprimento das recomendações supra identificadas foram definidas algumas áreas de “isolamento”. Procurando-se garantir as características que uma área de isolamento deve preferencialmente apresentar:

- Ventilação natural, ou sistema de ventilação mecânica;
- Revestimentos lisos e laváveis;
- Telefone;
- Cadeira ou marquesa;
- Água e alguns alimentos não perecíveis;
- Contentor de resíduos (com abertura não manual e saco de plástico);
- Solução antisséptica de base alcoólica (disponível no interior e à entrada desta área);
- Toalhetes de papel;
- Máscara(s) cirúrgica(s);
- Luvas descartáveis;
- Termómetro.

Elaborado por:

Eng^a Andreia Carvalho
Dr. Fernando Oliveira

CÂMARA MUNICIPAL | PRAÇA DA REPÚBLICA, 46 – 4590-527 PAÇOS DE
FERREIRA | TELEFONE 255 860 700 | TELEFAX 255 860 734 | NIPC 502 173
297 E-MAIL:GERAL@CM-PACOSDEFERREIRA.PT | WWW.CM-
PACOSDEFERREIRA.PT

Aprovado por:

Reunião de 06/03/2020



Na área de isolamento ou na proximidade deve existir uma instalação sanitária devidamente equipada, nomeadamente com:

- Doseador de sabão;
- Toalhetes de papel, para a utilização exclusiva do Trabalhador com Sintomas/Caso Suspeito.

Serão definidos os circuitos a privilegiar no caso de um trabalhador com sintomas que se desloca para a área de “isolamento”, garantindo o menor contacto possível com outras pessoas. Nos edifícios Municipais serão identificadas as áreas de “isolamento”, os coordenadores das UO e os circuitos para as áreas de isolamento.

7.3 ADQUIRIR E DISPONIBILIZAR EQUIPAMENTOS E PRODUTOS

A CMPF providenciou a aquisição e disponibilização de equipamentos e produtos:

- Solução antisséptica de base alcoólica, nos registos de biométrico, zonas de refeições e áreas de “isolamento”;
- Procedimento de higienização das mãos, junto de instalações sanitárias e locais com solução antisséptica de base alcoólica;
- Kits com máscaras cirúrgicas e luvas descartáveis para disponibilizar ao coordenador no local de trabalho;
- Toalhetes de papel para secagem das mãos, nas instalações sanitárias e noutros locais onde seja possível a higienização das mãos;
- Contentor de resíduos com abertura não manual e saco plástico (com espessura de 50 ou 70 micra), na sala de isolamento;
- Reforço junto da empresa de limpeza dos cuidados a ter na limpeza e desinfeção dos equipamentos após a utilização e a possibilidade de usar o material exclusivamente, se existir algum caso suspeito que se confirme. Indicação para a não utilização de ar comprimido na limpeza, pelo risco de recirculação de aerossóis;
- Indicação para que o plano de higienização e limpeza relativo aos revestimentos, aos equipamentos e utensílios, assim como aos objetos e superfícies que mais

Elaborado por:

Eng^a Andreia Carvalho
Dr. Fernando Oliveira

CÂMARA MUNICIPAL | PRAÇA DA REPÚBLICA, 46 – 4590-527 PAÇOS DE
FERREIRA | TELEFONE 255 860 700 | TELEFAX 255 860 734 | NIPC 502 173
297 E-MAIL: GERAL@CM-PACOSDEFERREIRA.PT | WWW.CM-
PACOSDEFERREIRA.PT

Aprovado por:

Reunião de 06/03/2020



manuseadas, contemple a utilização de detergente desengordurante, seguido de desinfetante.

8. REFORÇO DE MEDIDAS DE PREVENÇÃO E PROTEÇÃO

MEDIDAS DE AUTOPROTEÇÃO

As medidas gerais de higiene, pessoais e do ambiente da CMPF, constituem as medidas mais importantes para evitar a propagação da doença.

- Evitar o contacto próximo com pessoas com o vírus. Guarde uma distância de, pelo menos, um metro, quando falar com outras pessoas. Evite cumprimentar com abraços, beijos ou apertos de mão.
- Se ficar doente, permaneça em casa. Se tiver sintomas, ligue para a **Linha Saúde 24: 808 24 24 24**.
- Evite locais com muitas pessoas.
- Evite tossir ou espirrar para as mãos; tossir ou espirrar para o antebraço ou manga, com o antebraço fletido ou usar lenço de papel; higienizar as mãos após o contato com secreções respiratórias.
- Lave as mãos com frequência com água e sabão durante pelo menos 20 segundos; se estes não estiverem disponíveis utilize um desinfetante para as mãos que tenha pelo menos 70% de álcool, cobrindo todas as superfícies das mãos e esfregando-as até ficarem secas; sabão e água devem ser usados preferencialmente se as mãos estiverem visivelmente sujas.
- Se não tiver as mãos lavadas, evite mexer nos olhos, nariz e boca.
- A utilização de equipamentos de proteção individual deverá ser indicada pelo coordenador do Plano em articulação com as diretrizes da DGS.

9. HIGIENIZAÇÃO DAS INSTALAÇÕES

Durante as diferentes fases do Plano, deve ser articulado o plano de limpeza com o pessoal especializado. A limpeza e higienização dos espaços e superfícies de trabalho

Elaborado por:

Eng^a Andreia Carvalho
Dr. Fernando Oliveira

CÂMARA MUNICIPAL | PRAÇA DA REPÚBLICA, 46 – 4590-527 PAÇOS DE
FERREIRA | TELEFONE 255 860 700 | TELEFAX 255 860 734 | NIPC 502 173
297 E-MAIL: GERAL@CM-PACOSDEFERREIRA.PT | WWW.CM-
PACOSDEFERREIRA.PT

Aprovado por:

Reunião de 06/03/2020



assumem particular importância no âmbito das medidas de proteção a adotar para minimizar os riscos de contágio pelo vírus.

O pessoal especializado da limpeza deve adotar como medidas de autoproteção a utilização de luvas nas operações de limpeza e a lavagem frequente das mãos.

Os serviços de limpeza devem adotar as seguintes medidas suplementares:

- Aprofundar a limpeza das superfícies das mesas de trabalho e dos objetos que entrem em contacto com as mãos, como torneiras, puxadores de portas, autoclismos, corrimãos, bocais dos telefones, teclados, etc.
- Na 2.^a e 3.^a fases (alerta e recuperação) esses procedimentos devem ser diários.
- Deve haver um aumento do número de operações de limpeza dos sanitários.
- Os resíduos recolhidos nas instalações sanitárias devem ser acondicionados em recipientes próprios.

Após a deteção de um caso suspeito nas instalações da CMPF, devem ser realizados os procedimentos de limpeza e desinfeção, especialmente nas zonas onde se verifica maior fluxo/concentração de pessoas e no local habitual de trabalho desse colaborador.

Durante a 2.^a e 3.^a fases (alerta e recuperação) os aparelhos de ar condicionado poderão ser desligados.

Deve proceder-se à renovação do ar interior dos locais de trabalho e espaços comuns, sempre que possível em detrimento da utilização do sistema de ar condicionado.

Deve ser distribuído aos diversos serviços da CMPF, material específico de limpeza e desinfeção para que cada colaborador possa limpar a sua área de trabalho (superfícies das mesas de trabalho, locais dos telefones, etc.).

Os trabalhadores que desempenham funções no bar da CMPF deverão ser incentivados a lavar as mãos sempre que possível e ter, também, à sua disposição solução de base alcoólica para lavagem de mãos quando não for possível ou conveniente usar água e

Elaborado por:

Eng.^a Andreia Carvalho
Dr. Fernando Oliveira

CÂMARA MUNICIPAL | PRAÇA DA REPÚBLICA, 46 – 4590-527 PAÇOS DE
FERREIRA | TELEFONE 255 860 700 | TELEFAX 255 860 734 | NIPC 502 173
297 E-MAIL: GERAL@CM-PACOSDEFERREIRA.PT | WWW.CM-
PACOSDEFERREIRA.PT

Aprovado por:

Reunião de 06/03/2020



sabão. O recurso a solução de base alcoólica só é aceitável quando as mãos se encontrem limpas e sem restos de alimentos ou outras substâncias. Os trabalhadores deverão ser informados na forma correta de lavar as mãos, tanto com água e sabão como com a solução alcoólica.

Salienta-se que, mais do que nunca, é importante observar boas práticas na manipulação de alimentos, uma vez que assim sendo contribui-se para minimizar a propagação de agentes biológicos.

PARTE III – ASPETOS MÉDICOS

10. DEFINIÇÃO DE CASO SUSPEITO

A definição seguidamente apresentada é baseada na informação disponível, à data, no Centro Europeu de Prevenção e Controlo de Doença Transmissíveis (ECDC) e foi definida pela Direção-Geral da Saúde como aquela que deve ser adotada pelas instituições:

- Critérios clínicos: Infeção respiratória aguda (febre ou tosse ou dificuldade respiratória) requerendo ou não hospitalização;
- Critérios epidemiológicos: História de viagem para áreas com transmissão comunitária ativa nos 14 dias anteriores ao início dos sintomas ou contacto com caso confirmado ou provável de infeção por COVID-19, nos 14 dias anteriores ao início dos sintomas ou caso tenha estado em instituição de saúde onde são tratados doentes com COVID-19.

11. TRANSMISSÃO DA INFEÇÃO

Considera-se que a COVID-19 pode transmitir-se:

- Por gotículas respiratórias (partículas superiores a 5 micra);

Elaborado por:

Eng^a Andreia Carvalho
Dr. Fernando Oliveira

CÂMARA MUNICIPAL | PRAÇA DA REPÚBLICA, 46 – 4590-527 PAÇOS DE
FERREIRA | TELEFONE 255 860 700 | TELEFAX 255 860 734 | NIPC 502 173
297 E-MAIL: GERAL@CM-PACOSDEFERREIRA.PT | WWW.CM-
PACOSDEFERREIRA.PT

Aprovado por:

Reunião de 06/03/2020



- Pelo contacto direto com secreções infecciosas;
- Por aerossóis em procedimentos terapêuticos que os produzem (inferiores a 1 micron).

A transmissão de pessoa para pessoa foi confirmada e julga-se que esta ocorre durante uma exposição próxima a pessoa com COVID-19, através da disseminação de gotículas respiratórias produzidas quando uma pessoa infetada tosse, espirra ou fala, as quais podem ser inaladas ou pousar na boca, nariz ou olhos de pessoas que estão próximas.

O contacto das mãos com uma superfície ou objeto com o COVID-19 e, em seguida, o contacto com as mucosas oral, nasal ou ocular (boca, nariz ou olhos), pode conduzir à transmissão da infeção.

12. EQUIPAMENTOS DE PROTEÇÃO

A decisão de utilização de máscaras em permanência, designadamente, para pessoas com infeções respiratórias, poderá ser recomendada pelo Grupo Coordenador do Plano, tendo em conta a evolução da crise e as recomendações das autoridades de saúde.

PARTE IV – PROCEDIMENTOS ESPECÍFICOS

1. Procedimentos num caso suspeito
2. Procedimentos perante um caso suspeito validado
3. Procedimentos de vigilância de contacto próximos

Elaborado por:

Eng^a Andreia Carvalho
Dr. Fernando Oliveira

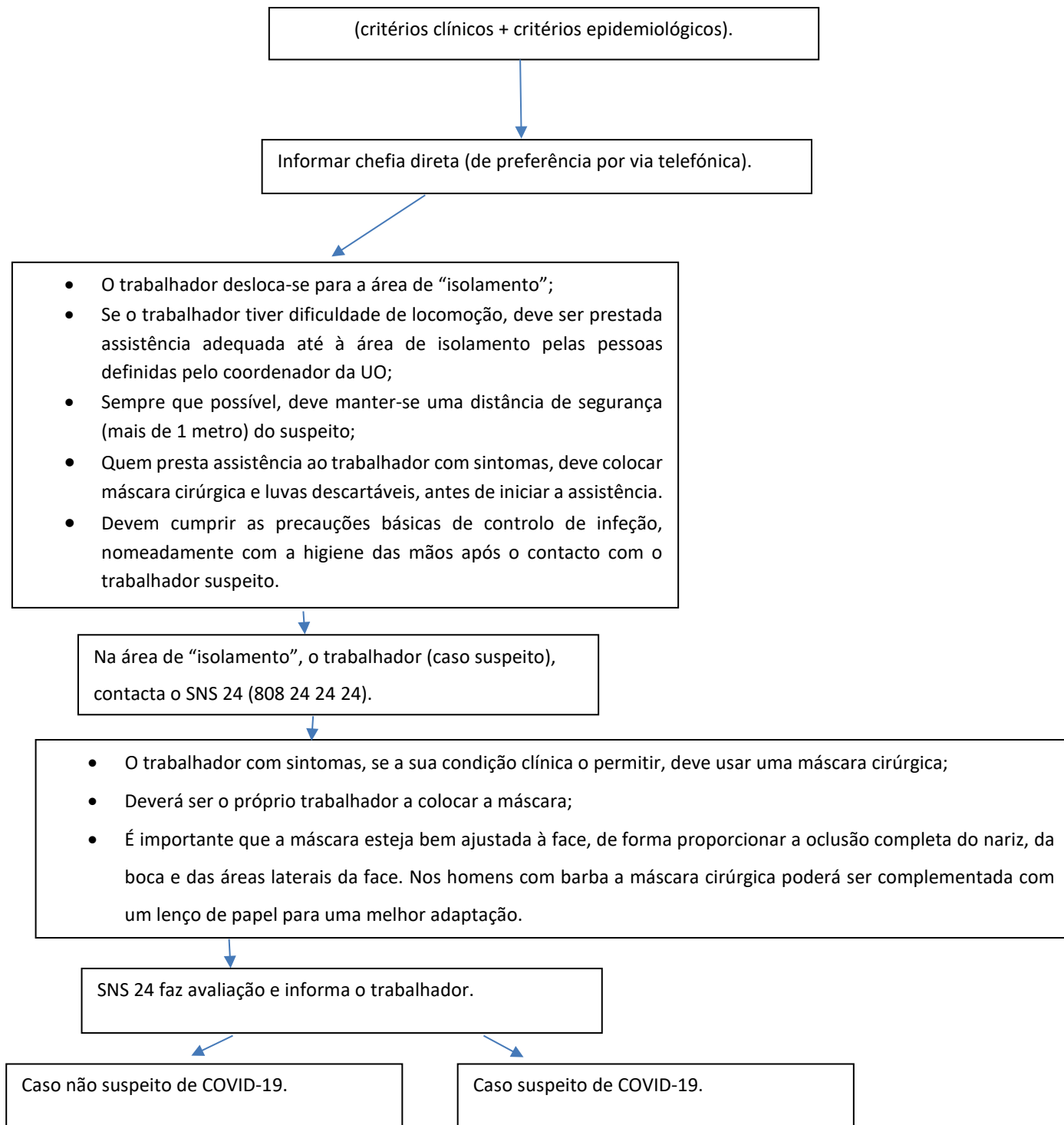
CÂMARA MUNICIPAL | PRAÇA DA REPÚBLICA, 46 – 4590-527 PAÇOS DE
FERREIRA | TELEFONE 255 860 700 | TELEFAX 255 860 734 | NIPC 502 173
297 E-MAIL:GERAL@CM-PACOSDEFERREIRA.PT | WWW.CM-
PACOSDEFERREIRA.PT

Aprovado por:

Reunião de 06/03/2020



1. Procedimentos num caso suspeito



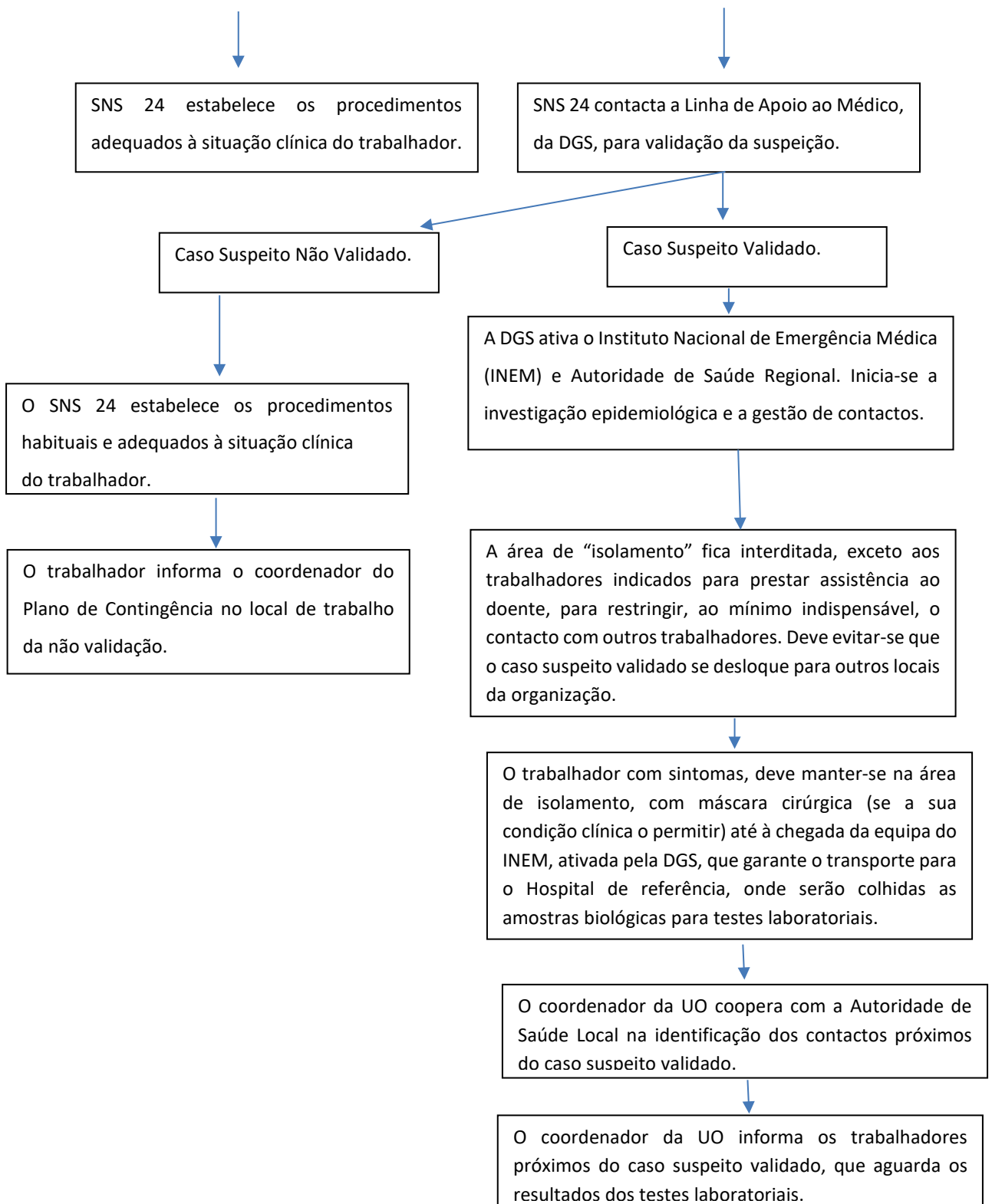
Elaborado por:

Eng^a Andreia Carvalho
Dr. Fernando Oliveira

CÂMARA MUNICIPAL | PRAÇA DA REPÚBLICA, 46 – 4590-527 PAÇOS DE
FERREIRA | TELEFONE 255 860 700 | TELEFAX 255 860 734 | NIPC 502 173
297 E-MAIL: GERAL@CM-PACOSDEFERREIRA.PT | WWW.CM-
PACOSDEFERREIRA.PT

Aprovado por:

Reunião de 06/03/2020



Elaborado por:

Eng^a Andreia Carvalho
Dr. Fernando Oliveira

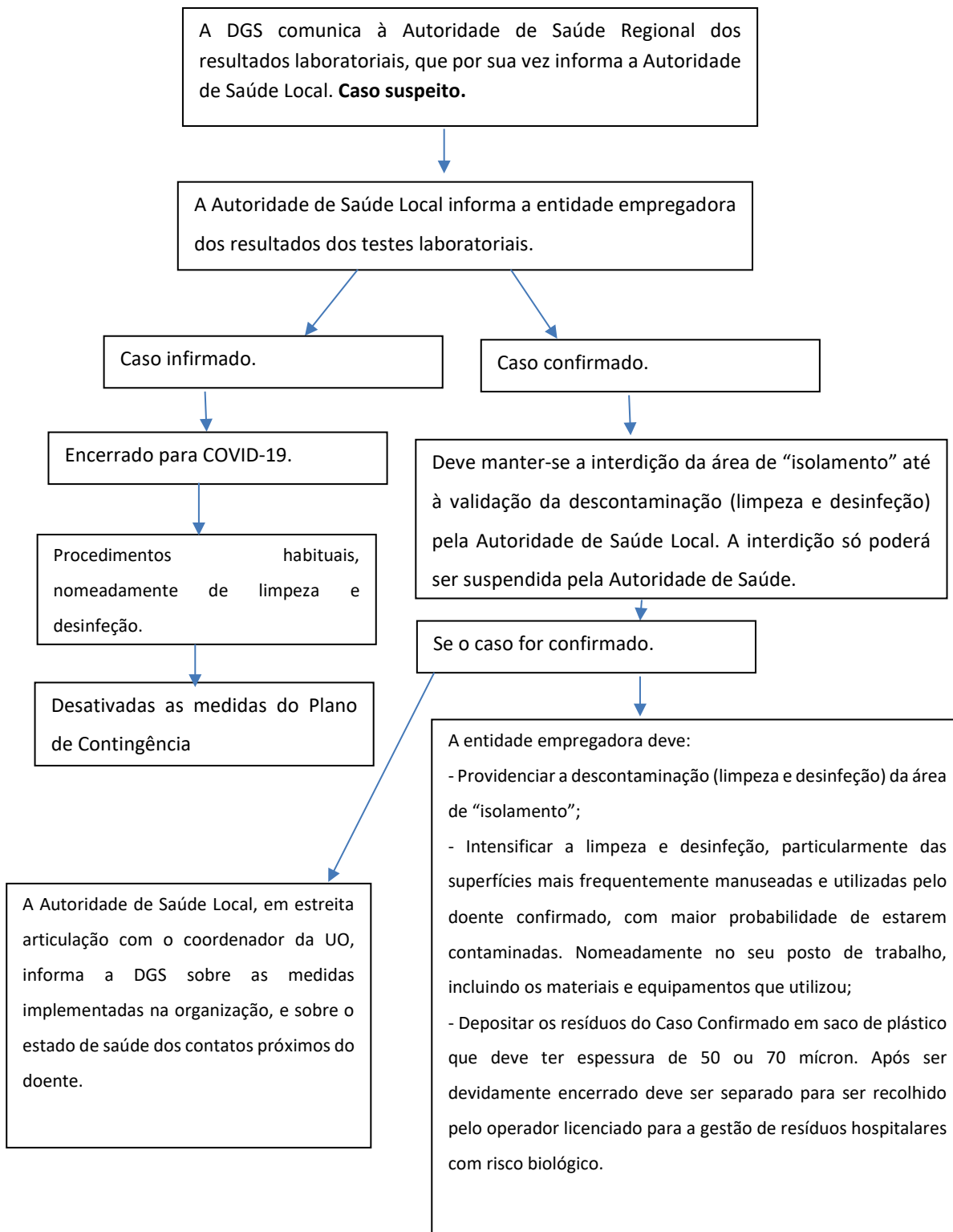
CÂMARA MUNICIPAL | PRAÇA DA REPÚBLICA, 46 – 4590-527 PAÇOS DE
FERREIRA | TELEFONE 255 860 700 | TELEFAX 255 860 734 | NIPC 502 173
297 E-MAIL: GERAL@CM-PACOSDEFERREIRA.PT | WWW.CM-
PACOSDEFERREIRA.PT

Aprovado por:

Reunião de 06/03/2020



2. Procedimentos perante um caso suspeito validado



Elaborado por:

Eng^a Andreia Carvalho
Dr. Fernando Oliveira

CÂMARA MUNICIPAL | PRAÇA DA REPÚBLICA, 46 – 4590-527 PAÇOS DE FERREIRA | TELEFONE 255 860 700 | TELEFAX 255 860 734 | NIPC 502 173
297 E-MAIL: GERAL@CM-PACOSDEFERREIRA.PT | WWW.CM-PACOSDEFERREIRA.PT

Aprovado por:

Reunião de 06/03/2020



3. Procedimentos perante um caso suspeito validado

Contacto próximo – trabalhador sem sintomas no momento, mas que teve ou pode ter tido contacto com um caso confirmado de COVID-19.

Tipo de
exposição.

Alto risco de exposição:

- Trabalhador no mesmo posto de trabalho (gabinete, sala, secção, zona até 2 metros) do caso confirmado;
- Trabalhador que esteve em espaço fechado ou face-a-face com o caso confirmado;
- Trabalhador que tenha partilhado com o Caso Confirmado loiça (pratos, copos, talheres), toalhas ou outros equipamentos ou objetos que possam estar contaminados com expetoração, sangue ou gotículas respiratórias.

Baixo risco de exposição (casual):

- Trabalhador que teve contacto casual (momentâneo) com o Caso Confirmado (ex. em circulação ou movimento durante o qual houve exposição a gotículas/secreções respiratórias através de conversa face-a-face por mais de 15 minutos, tosse ou espirro).
- Trabalhadores que tenham prestado assistência ao Caso Confirmado, desde que tenham cumprido com as medidas de prevenção (ex. higiene das mãos, etiqueta respiratória e utilização da máscara e luvas adequada).

Perante um caso confirmado, além das medidas anteriormente referidas, deverão ser ativados os procedimentos de vigilância ativa dos contactos próximos, em relação ao início dos sintomas.

A Autoridade de Saúde Local, em estreita articulação com a entidade patronal procede à gestão dos contactos próximos:

- Identifica, lista e classifica os contactos próximos, incluindo os casuais;
- Proceder ao acompanhamento necessário dos contactos, nomeadamente, telefonar todos os dias, informar, aconselhar e referenciar, caso seja necessário.

Embora o período de incubação estimado da COVID-19 seja entre 2 a 12 dias. Como medida preventiva, procede-se a uma vigilância ativa dos contactos próximos ao longo de 14 dias, a contar da data da última exposição com o caso confirmado.

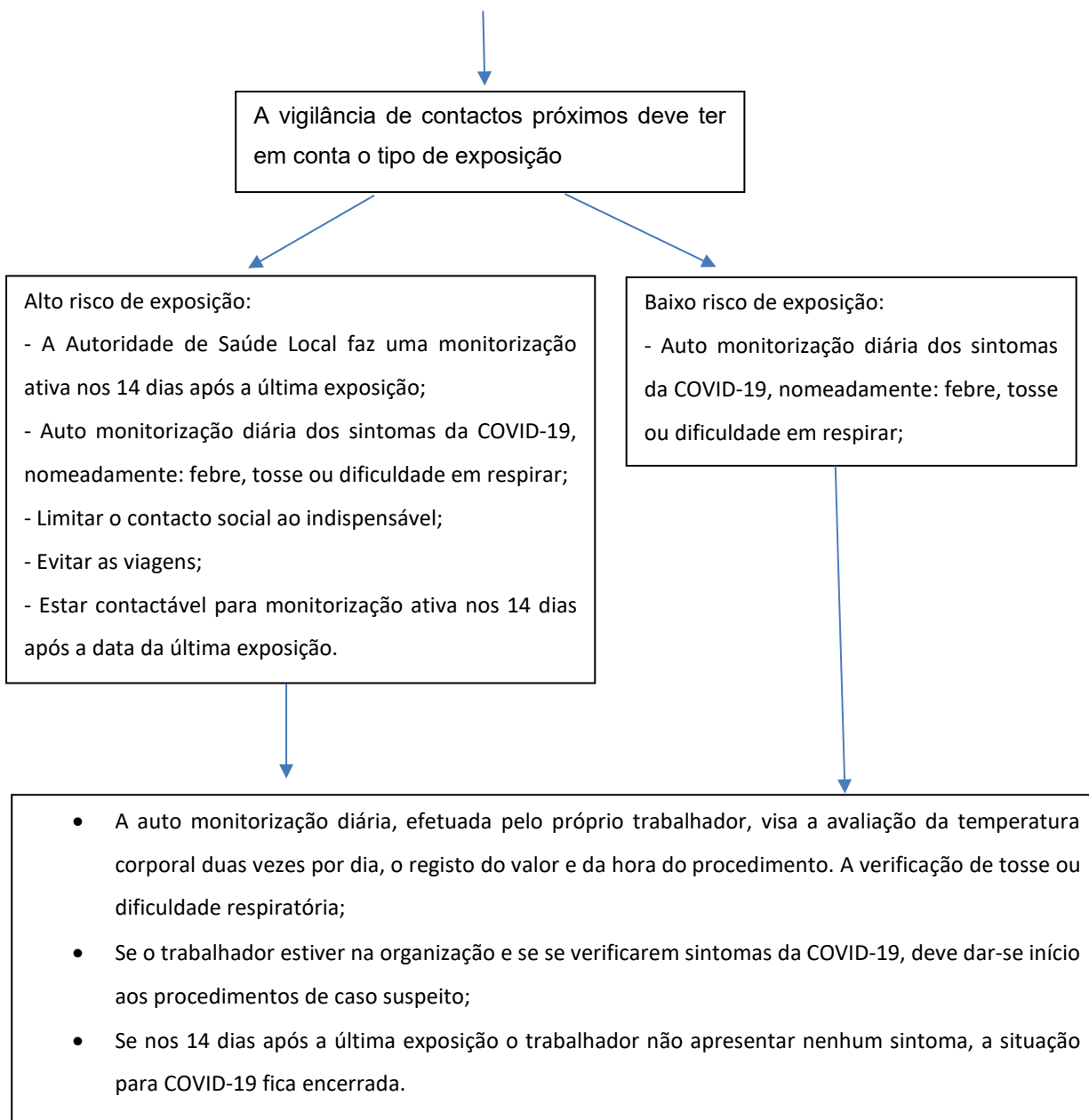
Elaborado por:

Eng^a Andreia Carvalho
Dr. Fernando Oliveira

CÂMARA MUNICIPAL | PRAÇA DA REPÚBLICA, 46 – 4590-527 PAÇOS DE
FERREIRA | TELEFONE 255 860 700 | TELEFAX 255 860 734 | NIPC 502 173
297 E-MAIL: GERAL@CM-PACOSDEFERREIRA.PT | WWW.CM-
PACOSDEFERREIRA.PT

Aprovado por:

Reunião de 06/03/2020



Elaborado por:

Eng^a Andreia Carvalho
Dr. Fernando Oliveira

CÂMARA MUNICIPAL | PRAÇA DA REPÚBLICA, 46 – 4590-527 PAÇOS DE
FERREIRA | TELEFONE 255 860 700 | TELEFAX 255 860 734 | NIPC 502 173
297 E-MAIL:GERAL@CM-PACOSDEFERREIRA.PT | WWW.CM-
PACOSDEFERREIRA.PT

Aprovado por:

Reunião de 06/03/2020



PARTE V – PLANO DE COMUNICAÇÃO

Importa garantir a todo o momento que a forma como se percebe a COVID-19 não se transforme num fenómeno social incontrolável, nunca esquecendo que a autoridade nacional nesta matéria é a DGS.

Avisar de caso suspeito validado a aguardar exames laboratoriais.

13. COMUNICAÇÃO INTERNA

O Grupo Coordenador do Plano difundirá internamente a informação acessível, de fácil compreensão, adequada e atualizada produzida pela DGS, no que concerne a medidas de prevenção e autoproteção, com o objetivo de evitar os rumores, informação imprecisa, medo e ansiedade dos trabalhadores.

Serão privilegiadas as comunicações eletrónicas via emails e telefone para todos os dirigentes, trabalhadores e colaboradores da CMPF. Serão igualmente distribuídos nos vários edifícios incluídos no âmbito deste plano, em suporte físico, cartazes informativos e formativos com as orientações da DGS. O plano na sua vertente não reservada será disponibilizado a todos os dirigentes, trabalhadores e colaboradores.

14. COMUNICAÇÃO EXTERNA

Toda a informação para divulgação pelos meios de comunicação social será realizada pelo Gabinete de Comunicação da CMPF. Este colaborará com as unidades de prestação de cuidados de saúde da área para partilhar informação e conhecer a capacidade de resposta que cada um dispõe. Será também partilhado as boas práticas com outras empresas e/ou associações empresariais, juntas de freguesia, de forma a melhorar e potenciar a resposta à COVID-19.

Elaborado por:

Eng^a Andreia Carvalho
Dr. Fernando Oliveira

CÂMARA MUNICIPAL | PRAÇA DA REPÚBLICA, 46 – 4590-527 PAÇOS DE
FERREIRA | TELEFONE 255 860 700 | TELEFAX 255 860 734 | NIPC 502 173
297 E-MAIL: GERAL@CM-PACOSDEFERREIRA.PT | WWW.CM-
PACOSDEFERREIRA.PT

Aprovado por:

Reunião de 06/03/2020



ANEXOS

A – DOCUMENTAÇÃO DA DIREÇÃO GERAL DE SAÚDE E MINISTÉRIO DA SAÚDE

B- REGISTO DE ACÇÕES E OCORRÊNCIAS

C - LISTA DE PROCEDIMENTOS E MEDIDAS A TOMAR

D - GRUPO COORDENADOR DO PLANO – CONTACTOS (RESERVADO)

E- LISTA DE CONSUMÍVEIS DE HIGIENE E SEGURANÇA (RESERVADO)

F- PLANTAS DO CIRCUITO PARA A ÁREA DE ISOLAMENTO

G – FOLHETO INFORMATIVO

Elaborado por:

Eng^a Andreia Carvalho
Dr. Fernando Oliveira

CÂMARA MUNICIPAL | PRAÇA DA REPÚBLICA, 46 – 4590-527 PAÇOS DE
FERREIRA | TELEFONE 255 860 700 | TELEFAX 255 860 734 | NIPC 502 173
297 E-MAIL:GERAL@CM-PACOSDEFERREIRA.PT | WWW.CM-
PACOSDEFERREIRA.PT

Aprovado por:

Reunião de 06/03/2020



A – DOCUMENTAÇÃO DA DIREÇÃO GERAL DE SAÚDE E MINISTÉRIO DA SAÚDE

CORONAVÍRUS (COVID-19)

TOSSE
COUGH

FEBRE
FEVER

DIFICULDADE RESPIRATÓRIA
SHORTNESS OF BREATH

+

REGRESSOU DE ALGUMA DAS
ÁREAS AFETADAS?
HAVE YOU RETURNED FROM ANY
AFFECTED AREAS?

OU
OR

CONTACTOU COM UM DOENTE INFETADO
HAVE YOU BEEN IN CONTACT WITH
AN INFECTED PATIENT

LIGUE PARA
PLEASE CALL

SNS 24
808 24 24 24

E INFORME SOBRE A SUA VIAGEM RECENTE
AND REPORT YOUR RECENT TRIP

REPÚBLICA PORTUGUESA
SAÚDE

40 ANOS

SNS
SERVIÇO NACIONAL
DE SAÚDE

120

DGS
1999
Direção-Geral da Saúde

Elaborado por:

Eng^a Andreia Carvalho
Dr. Fernando Oliveira

CÂMARA MUNICIPAL | PRAÇA DA REPÚBLICA, 46 – 4590-527 PAÇOS DE
FERREIRA | TELEFONE 255 860 700 | TELEFAX 255 860 734 | NIPC 502 173
297 E-MAIL: GERAL@CM-PACOSDEFERREIRA.PT | WWW.CM-
PACOSDEFERREIRA.PT

Aprovado por:


Reunião de 06/03/2020




CORONAVÍRUS (COVID-19)

INFORMAÇÃO À COMUNIDADE ESCOLAR


SABES COMO TE PODES PROTEGER?



QUANDO ESPIRRARES OU TOSSIRES TAPA A BOCA E O NARIZ COM O BRAÇO


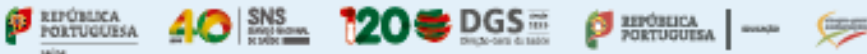


**LAVA AS MÃOS MUITO BEM E MUITAS VEZES
O TEU PROFESSOR ENSINA-TE**



**NÃO PARTILHES OS TEUS
OBJETOS NEM A COMIDA**

**CASO TENHAS ALGUMA DÚVIDA, PERGUNTA AO
TEU PROFESSOR OU À TUA FAMÍLIA**



Elaborado por:

Eng^a Andreia Carvalho
Dr. Fernando Oliveira

CÂMARA MUNICIPAL | PRAÇA DA REPÚBLICA, 46 – 4590-527 PAÇOS DE
FERREIRA | TELEFONE 255 860 700 | TELEFAX 255 860 734 | NIPC 502 173
297 E-MAIL: GERAL@CM-PACOSDEFERREIRA.PT | WWW.CM-
PACOSDEFERREIRA.PT

Aprovado por:

Reunião de 06/03/2020



CORONAVÍRUS (COVID-19)

INFORMAÇÃO À COMUNIDADE ESCOLAR

O QUE DEVE SABER SOBRE O VÍRUS E MEDIDAS DE PROTEÇÃO

O NOVO CORONAVÍRUS (COVID-19) foi identificado pela primeira vez em humanos em dezembro de 2019, na cidade de Wuhan, na província de Hubei, na China. A transmissão pode ser feita de pessoa-a-pessoa e o tempo de incubação do vírus pode durar até 14 dias. Os sintomas são semelhantes a uma gripe ou podem evoluir para uma doença mais grave, como pneumonia.

A comunidade educativa deve procurar manter-se informada e atualizada (informação validada - www.dgs.pt) e mostrar-se disponível para esclarecer as dúvidas que as crianças, jovens e encarregados de educação possam ter.

PRINCIPAIS SINTOMAS:

FEBRE

TOSSE

DIFFICULDADE RESPIRATÓRIA

PRINCIPAIS RECOMENDAÇÕES GERAIS:

Quando espirrar ou tossir tapar o nariz e a boca com o antebraço ou com lenço de papel.

Lavar frequentemente as mãos com água e sabão ou usar solução à base de álcool.

Se regressou de uma área afetada, evite contato próximo com outras pessoas

MEDIDAS DE PREVENÇÃO

- > Caso alguém esteja doente deve ficar em casa
- > Ensinar os alunos a lavar frequentemente as mãos com água e sabão
- > Evitar tocar nos olhos, nariz e boca
- > Ao espirrar e tossir, tapar o nariz e boca com o braço ou lenço de papel que deverá ser colocado de imediato no lixo
- > Evitar partilhar material escolar ou brinquedos (lápiz, borracha...)
- > Evitar partilhar comida e outros bens pessoais (troca de chuchas, copos, telemóveis...)
- > Caso sejam identificados alguns dos sintomas referidos, deve ligar para **SNS24 - 808 24 24 24** e seguir as recomendações



Elaborado por:

Eng^a Andreia Carvalho
Dr. Fernando Oliveira

CÂMARA MUNICIPAL | PRAÇA DA REPÚBLICA, 46 – 4590-527 PAÇOS DE FERREIRA | TELEFONE 255 860 700 | TELEFAX 255 860 734 | NIPC 502 173
297 E-MAIL: GERAL@CM-PACOSDEFERREIRA.PT | WWW.CM-PACOSDEFERREIRA.PT

Aprovado por:

Reunião de 06/03/2020



CORONAVÍRUS (COVID-19)

RECOMENDAÇÕES | RECOMMENDATIONS



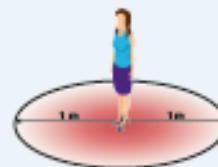
Quando espirrar ou tossir
tape o nariz e a boca com
o braço ou com lenço
de papel que deverá ser
colocado imediatamente
no lixo

When coughing or sneezing
cover your mouth and nose
with your forearm or with
tissue paper that should
be placed immediately in
the trash



Lave frequentemente as
mãos com água e sabão
ou use solução à base
de álcool

Wash your hands frequently
with soap and water or an
alcohol-based solution



Se regressou de uma área
afetada, evite contacto
próximo com outras pessoas

If you returned from an
affected area, avoid contact
close with people

EM CASO DE DÚVIDA LIGUE
IF IN DOUBT, CALL

SNS 24

808 24 24 24



Elaborado por:

Eng^a Andreia Carvalho
Dr. Fernando Oliveira

CÂMARA MUNICIPAL | PRAÇA DA REPÚBLICA, 46 – 4590-527 PAÇOS DE
FERREIRA | TELEFONE 255 860 700 | TELEFAX 255 860 734 | NIPC 502 173
297 E-MAIL: GERAL@CM-PACOSDEFERREIRA.PT | WWW.CM-
PACOSDEFERREIRA.PT

Aprovado por:

Reunião de 06/03/2020



B- REGISTO DE ACÇÕES E OCORRÊNCIAS

Data	Local	Ocorrência	Ação tomada

Elaborado por:

Eng^a Andreia Carvalho
Dr. Fernando Oliveira

CÂMARA MUNICIPAL | PRAÇA DA REPÚBLICA, 46 – 4590-527 PAÇOS DE
FERREIRA | TELEFONE 255 860 700 | TELEFAX 255 860 734 | NIPC 502 173
297 E-MAIL:GERAL@CM-PACOSDEFERREIRA.PT | WWW.CM-
PACOSDEFERREIRA.PT

Aprovado por:

Reunião de 06/03/2020



C - LISTA DE PROCEDIMENTOS E MEDIDAS A TOMAR

Unidades Orgânicas

Procedimentos e Medidas em situação de COVID – 19

Sintomas COVID -19 no Colaborador:

1. O colaborador ao sentir os sinais e sintomas de acordo com o COVID – 19 acede de imediato ao Kit disponível no seu serviço;
2. O colaborador informa a chefia direta, via telefone, preferencialmente, caso este não atenda de imediato a sua chamada, o colaborador contactará os adjuntos coordenadores do Plano de Contingência Dr. Fernando Oliveira – nº Telem. 918121301 ou Eng^a Andreia Carvalho nº Telem. 937727214;
3. A chefia informa o colaborador para este se dirigir para a área de isolamento situada na caixa Parque, seguindo o circuito mais curto até ao exterior, sem utilização do elevador e evitando o contacto com outras pessoas;
4. A chefia direta contacta um dos adjuntos coordenadores do Plano de Contingência, nomeadamente Dr. Fernando Oliveira – nº Telem. 918121301 ou Eng^a Andreia Carvalho nº Telem. 937727214, a informar do caso suspeito e assegura assistência necessária ao colaborador mantendo o perímetro de segurança de 1 metro no mínimo;
5. Os adjuntos coordenadores deverão contactar o segurança para este proceder em conformidade;
6. Os adjuntos informam via SMS o Coordenador do Plano de Contingência da Camara Municipal de Paços de Ferreira, Ex^o Sr. Presidente Dr. Humberto Brito;
7. O colaborador já na área de isolamento contacta o Serviço Nacional de Saúde 808 24 24 24 e deverá seguir as indicações dadas pela linha;
8. Caso seja validade a suspeita pela SNS o colaborador deverá contactar a chefia direta via telemóvel a informar a situação;

Elaborado por:

Eng^a Andreia Carvalho
Dr. Fernando Oliveira

CÂMARA MUNICIPAL | PRAÇA DA REPÚBLICA, 46 – 4590-527 PAÇOS DE
FERREIRA | TELEFONE 255 860 700 | TELEFAX 255 860 734 | NIPC 502 173
297 E-MAIL:GERAL@CM-PACOSDEFERREIRA.PT | WWW.CM-
PACOSDEFERREIRA.PT

Aprovado por:

Reunião de 06/03/2020



9. A chefia direta informa um dos adjuntos acima referidos do caso suspeito validado;
10. Um dos adjuntos coordenadores do Plano supra mencionados contactam a Autoridade de Saúde Local dando nota da situação;
11. Após evacuação para o hospital um dos Adjuntos Coordenadores tomam as devidas diligencias para a desinfeção e higienização da área de isolamento; Após a descontaminação da área de isolamento um dos Adjuntos Coordenadores informam a Autoridade de Saúde Local;

Unidades Orgânicas Procedimentos e Medidas em situação de COVID – 19

Sintomas COVID -19 no Visitante

1. O colaborador que se encontra com o visitante acede de imediato ao kit disponível no seu serviço para si e para o visitante.
2. O colaborador informa a chefia direta, via telefone, preferencialmente, caso este não atenda de imediato a sua chamada, o colaborador contactará os adjuntos coordenadores do Plano de Contingência Dr. Fernando Oliveira – nº Telem. 918121301 ou Eng^a Andreia Carvalho nº Telem. 937727214;
3. O colaborador informa a chefia direta, via telefone, preferencialmente;
4. A chefia solicita ao colaborador que este acompanhe o visitante à área de isolamento situada na caixa Parque, seguindo o circuito mais curto até ao exterior, sem utilização do elevador e evitando o contacto com outras pessoas mantendo o perímetro de segurança de 1 metro no mínimo;
5. A chefia direta contacta um dos adjuntos coordenadores do Plano de Contingência, nomeadamente Dr. Fernando Oliveira – nº Telem. 918121301 ou Eng^a Andreia Carvalho nº Telem. 937727214, a informar do caso suspeito e assegura assistência necessária ao visitante e colaborador se necessário;
6. Os adjuntos coordenadores deverão contactar o segurança para este proceder em conformidade;

Elaborado por:

Eng^a Andreia Carvalho
Dr. Fernando Oliveira

CÂMARA MUNICIPAL | PRAÇA DA REPÚBLICA, 46 – 4590-527 PAÇOS DE
FERREIRA | TELEFONE 255 860 700 | TELEFAX 255 860 734 | NIPC 502 173
297 E-MAIL:GERAL@CM-PACOSDEFERREIRA.PT | WWW.CM-
PACOSDEFERREIRA.PT

Aprovado por:

Reunião de 06/03/2020



7. Os adjuntos informam via SMS o Coordenador do Plano de Contingência da Câmara Municipal de Paços de Ferreira, Ex^o Sr. Presidente Dr. Humberto Brito;
8. Após o visitante se encontrar na área de isolamento o colaborador que o acompanhou realiza o contacto com a linha de Saúde SNS 808 24 24 24;
9. Caso seja validade a suspeita pela SNS o colaborador deverá contactar a chefia direta a informar a situação;
10. A chefia direta informa um dos adjuntos acima referidos do caso suspeito validado;
11. Um dos adjuntos coordenadores do Plano supra mencionados contactam a Autoridade de Saúde Local dando nota da situação;
12. Após evacuação para o hospital um dos Adjuntos Coordenadores contactam a empresa de limpeza;
13. Após a descontaminação da área de isolamento um dos Adjuntos Coordenadores informam a Autoridade de Saúde Local;

Seguranças

Procedimentos e Medidas em situação de COVID – 19

1. Ter conhecimento de todo o circuito até à área de isolamento - Caixa Parque;
2. Utilizar a máscara e luvas disponíveis no kit o qual se encontra na sala dos seguranças;
3. Após identificado e presente um caso suspeito na área de isolamento deverá manter o perímetro de segurança de 1 metro no mínimo:
 - Fechar a porta de entrada principal;
 - Fechar a porta exterior de acesso ao parque do piso -1 colocando uma cunha no interior da mesma;

Elaborado por:

Eng^a Andreia Carvalho
Dr. Fernando Oliveira

CÂMARA MUNICIPAL | PRAÇA DA REPÚBLICA, 46 – 4590-527 PAÇOS DE
FERREIRA | TELEFONE 255 860 700 | TELEFAX 255 860 734 | NIPC 502 173
297 E-MAIL:GERAL@CM-PACOSDEFERREIRA.PT | WWW.CM-
PACOSDEFERREIRA.PT

Aprovado por:

Reunião de 06/03/2020



- Fechar a porta interior de acesso ao parque do piso -2 colocando uma cunha no interior da mesma;
- Comunicar de imediato a necessidade de interdição do uso do elevador ao Diretor dos Edifícios Municipais (Eng.º Manuel Abreu – Contacto 937727208)
- Colocar o respetivo aviso de sala de isolamento na porta principal do edifício da caixa parque;

Após evacuação do caso suspeito deverá:

- Deverá efetuar contacto telefónico com um dos adjuntos coordenadores do Plano de Contingência Dr. Fernando Oliveira – nº Telm. 918121301 ou Eng^a Andreia Carvalho nº Telm. 937727214 a informar da retirada da pessoa da sala de isolamento;
- Contactar após a desinfeção e higienização da área de isolamento deverão ser reabertas as portas de acesso ao piso -1 e piso -2, para o normal funcionamento do edifício;
- Contactar o Eng.º Manuel Abreu para a retirada da interdição do uso do elevador;
- Retirar o aviso de sala de isolamento;

Elaborado por:

Eng^a Andreia Carvalho
Dr. Fernando Oliveira

CÂMARA MUNICIPAL | PRAÇA DA REPÚBLICA, 46 – 4590-527 PAÇOS DE
FERREIRA | TELEFONE 255 860 700 | TELEFAX 255 860 734 | NIPC 502 173
297 E-MAIL:GERAL@CM-PACOSDEFERREIRA.PT | WWW.CM-
PACOSDEFERREIRA.PT

Aprovado por:

Reunião de 06/03/2020



Município de
Paços de Ferreira
Câmara Municipal

PLANO DE CONTINGÊNCIA

COVID-19

Página 38 de 45

Edição I
Atualizado em 06-03-2020

D - GRUPO COORDENADOR DO PLANO – CONTACTOS (RESERVADO)

Elaborado por:

Eng^a Andreia Carvalho
Dr. Fernando Oliveira

CÂMARA MUNICIPAL | PRAÇA DA REPÚBLICA, 46 – 4590-527 PAÇOS DE
FERREIRA | TELEFONE 255 860 700 | TELEFAX 255 860 734 | NIPC 502 173
297 E-MAIL:GERAL@CM-PACOSDEFERREIRA.PT | WWW.CM-
PACOSDEFERREIRA.PT

Aprovado por:

Reunião de 06/03/2020



Município de
Paços de Ferreira
Câmara Municipal

PLANO DE CONTINGÊNCIA

COVID-19

Página 39 de 45

Edição I
Atualizado em 06-03-2020

E- LISTA DE CONSUMÍVEIS DE HIGIENE E SEGURANÇA (RESERVADO)

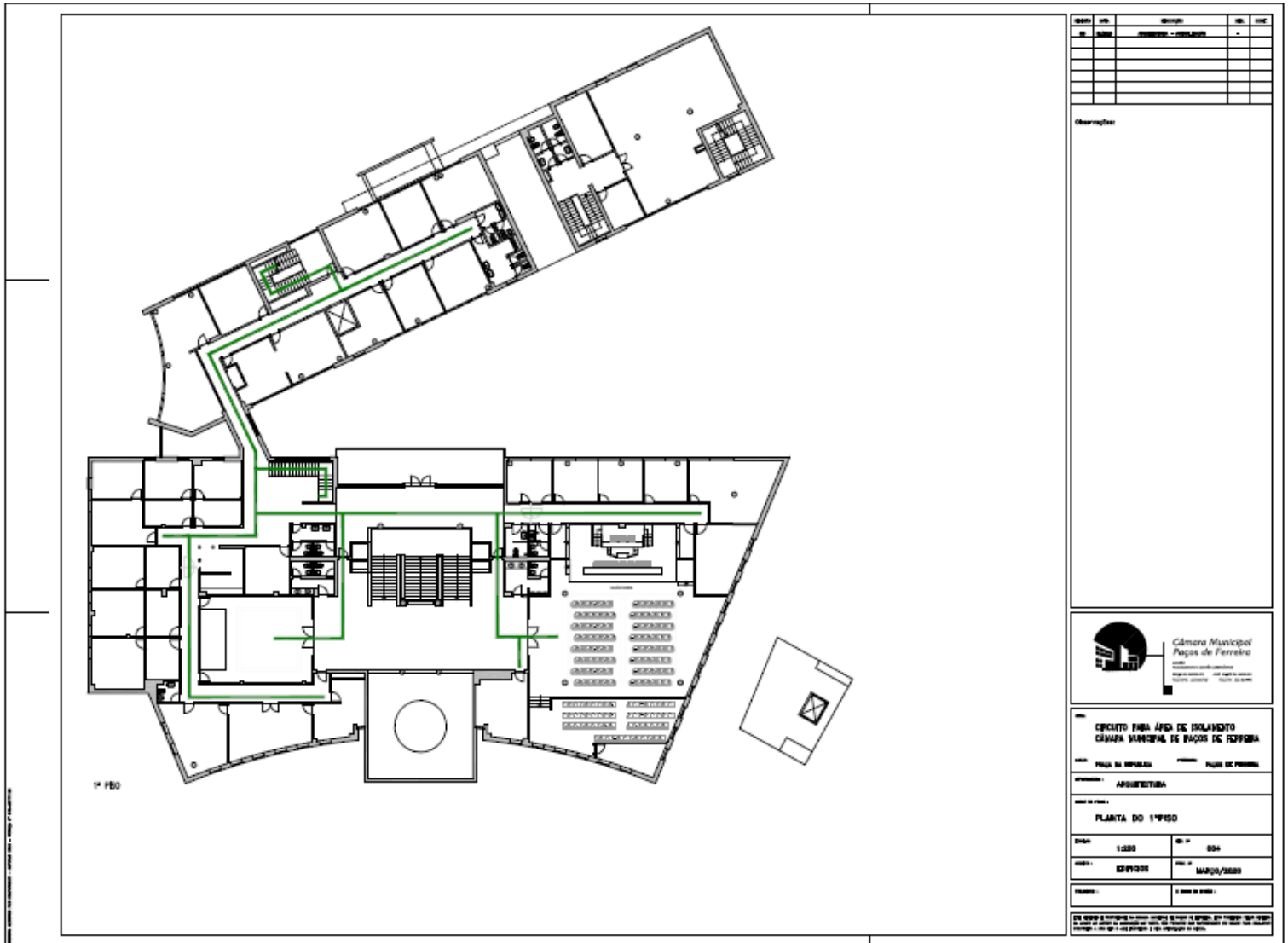
Elaborado por:

Eng^a Andreia Carvalho
Dr. Fernando Oliveira

CÂMARA MUNICIPAL | PRAÇA DA REPÚBLICA, 46 – 4590-527 PAÇOS DE
FERREIRA | TELEFONE 255 860 700 | TELEFAX 255 860 734 | NIPC 502 173
297 E-MAIL:GERAL@CM-PACOSDEFERREIRA.PT | WWW.CM-
PACOSDEFERREIRA.PT

Aprovado por:

Reunião de 06/03/2020



Ident.	Int.	Ext.	Int.	Ext.
1	1	1	1	1
2	2	2	2	2
3	3	3	3	3
4	4	4	4	4
5	5	5	5	5
6	6	6	6	6
7	7	7	7	7
8	8	8	8	8
9	9	9	9	9
10	10	10	10	10

Observações:



OPORTO PARA APLICAÇÃO DE ISOLAMENTO
CÂMARA MUNICIPAL DE PAÇOS DE FERREIRA

TIPO DE PROJETO: PLANO DE EMERGÊNCIA - PLANO DE PROTEÇÃO
PROFESSOR: ARQUITECTURA

PLANTA DO 1º FLO

Escala: 1:200
Data: 06/03/2020

Projeto: 02/2020
Folha: 01/01

Este projeto é propriedade do autor e não pode ser copiado, reproduzido ou divulgado sem a autorização do autor. É proibida a utilização do mesmo para fins comerciais ou de qualquer natureza.

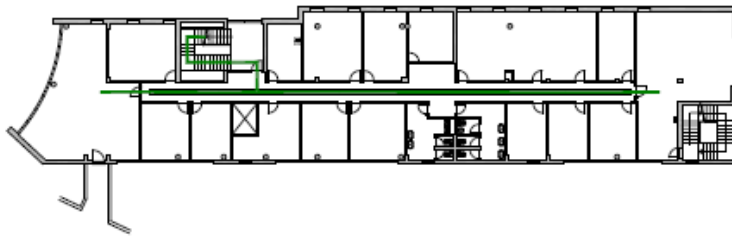
Elaborado por:

Eng^a Andreia Carvalho
Dr. Fernando Oliveira

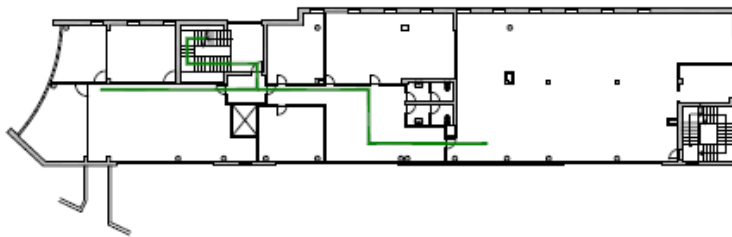
CÂMARA MUNICIPAL | PRAÇA DA REPÚBLICA, 46 – 4590-527 PAÇOS DE FERREIRA | TELEFONE 255 860 700 | TELEFAX 255 860 734 | NIPC 502 173
297 E-MAIL: GERAL@CM-PACOSDEFERREIRA.PT | WWW.CM-PACOSDEFERREIRA.PT

Aprovado por:

Reunião de 06/03/2020



2º FPO



3º FPO

DATA	VERS.	DESCR.	ELAB.	IMP.
06/03/2020	01	EDIÇÃO I - ATUALIZADA		

Observações:



Câmara Municipal
Paços de Ferreira
Rua da República, 46 - 4590-527 Paços de Ferreira
Tel: 255 860 700 - Fax: 255 860 734
www.cm-pacosdeferreira.pt

**CENTRO PARA APOIO DE ISOLAMENTO
CÂMARA MUNICIPAL DE PAÇOS DE FERREIRA**

TIPO DE PROJETO: PLANO DE CONTINGÊNCIA

PROFESSÃO: ARQUITETURA

PLANTA DO 2º E 3º FPO

DATA: 15/03/2020

PROJETO: 000000

FECHA: MARÇO/2020

ELABORADO POR: ANDREIA CARVALHO

APROVADO POR: REUNIÃO DE 06/03/2020

Este documento é propriedade da Câmara Municipal de Paços de Ferreira. É proibida a reprodução total ou parcial sem a autorização da Câmara Municipal de Paços de Ferreira.

Elaborado por:

Eng^a Andreia Carvalho
Dr. Fernando Oliveira

CÂMARA MUNICIPAL | PRAÇA DA REPÚBLICA, 46 – 4590-527 PAÇOS DE FERREIRA | TELEFONE 255 860 700 | TELEFAX 255 860 734 | NIPC 502 173
297 E-MAIL:GERAL@CM-PACOSDEFERREIRA.PT | WWW.CM-PACOSDEFERREIRA.PT

Aprovado por:

Reunião de 06/03/2020



G – FOLHETO INFORMATIVO

<p>Posso, onde há do vírus? circulação</p>  <p>As viagens, sejam realizadas somente em situações de extrema necessidade ou após a viagem, antes de se deslocarem a um serviço de saúde, devem contactar:</p> <p>Informando sobre sua condição de saúde e história de viagem, seguindo as orientações que lhe forem indicadas</p>  <p>SAÚDE 24 808 24 24 24</p> <p>ADERIR, sempre às medidas de higiene pessoal e prevenção em locais públicos: Prefira alimentos cozidos, evite produtos origem animal, não partilhar talheres, não passar as mãos nos olhos, nariz e boca, lavar as mãos regularmente com água e sabão ou com uma solução de base alcoólica, não contactar com animais doentes.</p>	<p>Boletim</p>  <p>vacinas sempre atualizado!</p> <p>Posso comprar artigos, nos países afetados?</p>  <p>Não há, possibilidade de o vírus continuar ativo, fora de um organismo vivo, o coronavírus não sobrevive por muito tempo.</p>  <p>REPÚBLICA PORTUGUESA SAÚDE</p>	 <p>SNS SERVIÇO NACIONAL DE SAÚDE</p> <h1>Coronavírus</h1> <p>Prevenção</p>  <p>Proteção</p> 
---	--	--



Elaborado por:

Eng^a Andreia Carvalho
Dr. Fernando Oliveira

CÂMARA MUNICIPAL | PRAÇA DA REPÚBLICA, 46 – 4590-527 PAÇOS DE FERREIRA | TELEFONE 255 860 700 | TELEFAX 255 860 734 | NIPC 502 173
297 E-MAIL: GERAL@CM-PACOSDEFERREIRA.PT | WWW.CM-PACOSDEFERREIRA.PT

Aprovado por:

Reunião de 06/03/2020



O que é a COVID-19?

O nome oficial, atribuído pela OMS, à doença provocada por um novo coronavírus, que pode causar infeção respiratória grave como a pneumonia

Como posso proteger-me?

Nas áreas afetadas, (OMS) recomenda medidas de higiene e máscara respiratória para reduzir a exposição e transmissão da doença:

Adotar medidas: Tapar o nariz e boca quando espirrar ou tossir (com lenço de papel ou com o cotovelo, nunca com as mãos; deitar sempre o lenço de papel no lixo);

Lavar as mãos frequentemente. Deve lavá-las sempre que se assoar, espirrar, tossir ou após contacto direto com pessoas doentes;

Evitar contato próximo com pessoas com infeção respiratória.

Como se transmite?

As vias de transmissão ainda estão em investigação. A transmissão pessoa a pessoa foi confirmada, embora não se conheçam ainda mais pormenores.



Quais os sinais sintomas?

As pessoas infetadas podem apresentar sinais e sintomas de infeção respiratória aguda como febre, tosse e dificuldade respiratória. Os mais graves podem levar a pneumonia grave com insuficiência respiratória aguda, falência renal e eventual morte.



Existe uma vacina?

Não existe vacina. Está em curso a sua investigação, pelo que recomenda-se a prevenção para evitar a exposição a este vírus.

Existe tratamento?

O tratamento para a infeção por este novo coronavírus é orientado aos sinais e sintomas apresentados.

O que são os coronavírus?



Uma família de vírus que podem causar infeções nas pessoas.

Normalmente estas infeções estão associadas ao sistema respiratório, podendo ser parecidas a uma gripe comum ou evoluir para uma doença mais grave, como pneumonia.

Quando foi detetado?

No final de dezembro de 2019 na cidade chinesa de Wuhan.



Elaborado por:

Eng^a Andreia Carvalho
Dr. Fernando Oliveira

CÂMARA MUNICIPAL | PRAÇA DA REPÚBLICA, 46 – 4590-527 PAÇOS DE FERREIRA | TELEFONE 255 860 700 | TELEFAX 255 860 734 | NIPC 502 173
297 E-MAIL: GERAL@CM-PACOSDEFERREIRA.PT | WWW.CM-PACOSDEFERREIRA.PT

Aprovado por:

Reunião de 06/03/2020